

## Belgique

12 émigrants en direction de la Belgique ont pu être répertoriés. Ils ont eu 781 descendants connus en 2010. C'est une émigration très précoce, en partie même à l'intérieur du pays dans sa géométrie d'avant 1815-1830. Elle s'est également limitée pour l'essentiel aux régions contigües de l'Arlonnais et de Bastogne.

|    | Nom                 | Date, lieu de naissance  | Date émigr | Destin    | Descendants connus |
|----|---------------------|--------------------------|------------|-----------|--------------------|
|    | Total: 12           |                          |            |           |                    |
| 1  | Lanners Charles     | 30.10.1773, Consthum     |            | 1807-1831 | Ha                 |
| 2  | Lanners Charlotte   | 28.08.1805, Consthum     |            | id        | Hab                |
| 3  | Lanners Thérèse     | 10.11.1807, Consthum     |            | id        | Hab                |
| 4  | Lanners Guillaume   | 28.12.1820, Eselborn     |            | 1848      |                    |
| 5  | Lanners Pierre abbé | 23.07.1828, Eselborn     |            | 1855      |                    |
| 6  | Lanners Anne Marie  | 14.03.1838, Schlinderm   |            | andersche | 1866               |
| 7  | Lanners Marie       | 23.06.1840, Schlinderm   |            | andersche | 1866               |
| 8  | Lanners Michel      | 03.06.1844, Binsfeld     |            | 1868      | De                 |
| 9  | Lanners Jean        | 01.12.1848, Reipeldingen |            | ~ 1878    |                    |
| 10 | Lanners Anne        | 25.12.1877, Diekirch     |            | 1905      | P                  |
| 11 | Lanners Michel      | 16.11.1878, Binsfeld     |            | 1907      |                    |
| 12 | Lanners Anne Marie  | 27.03.1888, Binsfeld     |            | ?         |                    |

\* Filles de Charles 1773 avec lequel leurs descendants sont comptabilisés.

**1. Charles (Carolus) Lanners** né le 30.10.1773 à Consthum. Cultivateur, il épouse en 1803 à Consthum la veuve Anne Marie Glesener (ou Gloesener suivant les sources). Trois enfants naîtront à Consthum entre 1803 et 1807. La date d'émigration n'est pas connue, mais les filles Charlotte et Thérèse se marieront en 1831 et 1833 à Habay-la Neuve où les parents tiennent auberge. 104 descendants sont connus, dont **Axel Remy** qui habite Mellier. Source : Archives Etat Arlon et Axel Remy.  
[Site Geneanet](#)

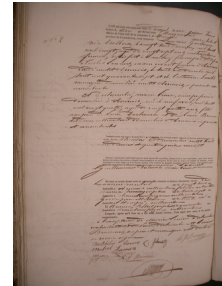
**2. Charlotte Lanners** née le 28.8.1805 à Consthum. Elle accompagne ses parents à Habay-la Neuve où elle épouse en 1831 le gendarme Pierre Zimmer, lui originaire de Wiltz. 6 descendants sont connus.

**3. Thérèse Lanners** née le 10.11.1807 à Consthum. Comme sa sœur Charlotte elle accompagne ses parents à Habay et elle épouse en 1833 Nicolas Hausse d'Aubange. C'est elle qui semble avoir repris l'auberge des parents. Elle a 95 descendants jusqu'à nos jours. Axel Remy fait partie de cette lignée.

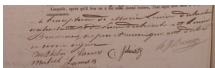
**4. Guillaume Lanners** né le 23.12.1820 à Eselborn. Guillaume est le 3<sup>ème</sup> des 8 enfants du couple Nicolas Lanners-Catherine Schmitz d'Eselborn/Clervaux et un descendant en 7<sup>ème</sup>

génération du « fondateur » de la famille, Klesgen (Nicolas) Lanners de Holzthum :

1 Klesgen Lanners, Lannersch b: Abt. 1650  
.. +Catrein Hoof b: in Holzthum, Consthum, L  
.... 2 Johannes Lanners, Carigers b: 30 mars 1679 in Holzthum, Consthum, L  
..... +Angela Nn  
..... 3 Johannes Lanners, Lannes b: Abt. 1700 in Hoscheid?  
..... +Marguerite Scholtes ? b: Abt. 1700  
..... 4 Nicolas Lanners, Carier b: Abt. 1725 in Hoscheid,L  
..... +Eva Meyers, Hutting b: Abt. 1732 in Consthum,L  
..... 5 Johannes Wilhelmus Lanners b: 17 avr. 1759 in Consthum,L  
..... +Suzanne Cannar b: 25 mars 1770 in Eselborn,L  
..... 6 Nicolas Lanners b: 24 mai 1793 in Eselborn,L  
..... +Catherine Schmitz b: 09 mai 1794 in Drinklange,L  
..... 7 Guillaume Lanners b: 23 déc. 1820 in Eselborn,L



Acte de mariage Guillaume Lanners-Marie Louise Dechambre 12.6.1848 Hompré  
Archives Commune de Vaux-sur-Sûre Photo 7322 Claude Lanners 21.10.2009



Signature Wilhelm (Guillaume) Lanners, C. Schmitz (mère) Michel Lanners (frère).  
L'épouse Marie Louise Dechambre et ses parents ont déclaré ne savoir signer.

Le 12.6.1848, il épouse à Hompré Marie Louise Dechambre, 24 ans, fille d'un couple de cultivateurs d'Assenois et les jeunes mariés s'installent dans cette localité.

Ont-ils repris la ferme des parents de la mariée dont le père avait déjà 72 ans? Une tradition orale dans la famille dit que Nicolas Lanners, le père de Guillaume, aurait acheté une ou même plusieurs fermes à Assenois. Toujours est-il que Nicolas meurt à Assenois à l'âge de 54 ans le 13.12.1847, 6 mois avant le mariage de Guillaume, ce qui confirmerait son arrivée avant ou en 1847 et expliquerait peut-être la rencontre des futurs époux. Sa veuve Catherine Schmitz est domiciliée à Assenois en décembre 1847, comme il ressort d'un consentement au mariage de sa fille Catherine avec Jean Pierre Keup à Boevange le 30.12.1847, rédigé par un notaire

d'Assenois. Au mariage de Guillaume en 1848, est témoin son frère Michel, qui est qualifié de domicilié à Assenois, mais qui va épouser 4 ans plus tard Josula Hoschette à Eselborn. Il ne semble pas que d'autres membres de la famille aient vécu à Assenois, du moins sur une période plus longue, puisque 4 des 6 enfants de Nicolas qui ont atteint l'âge adulte sont décédés à Clervaux. Dans le recensement de la population de 1851, sa veuve Catherine Schmitz est à Eselborn avec les deux fils cadets Michel et Pierre.

Assenois est un petit village à 6 km au Sud-Ouest de Bastogne, dans le temps une section de la commune de Hompré, et fait depuis 1977 partie de la commune de Vaux-sur-Sûre. Il compte aujourd'hui 210 habitants.

Guillaume et Marie Louise auront 9 enfants à Assenois qui, fait rare pour l'époque, atteindront tous l'âge adulte et seront les fondateurs d'autant de lignées dont 7 continuent de nos jours. Le père meurt à l'âge de 54 ans en 1874, alors que le cadet des enfants n'a que 5 ans. Il est vrai que les 3 aînés ont déjà plus de 20 ans. Marie Louise s'éteint en 1903. Guillaume et son épouse ont été inhumés au cimetière d'Assenois où leur tombe est toujours visible, pour le moment du moins.

Écrit par Claude Lanners

Jeudi, 18 Février 2010 20:13 - Mis à jour Mardi, 16 Août 2011 19:58

---



Église de Saint-Amand - 25.8.2009 - Information sur la Bataille des Ardennes



Photo de Claude Lanners et de Marie Louise Dechambre

## Enfants de Guillaume Lanners et descendants

|   | Prénom                 | Date naissance | Descendants |
|---|------------------------|----------------|-------------|
| 1 | Jean Henri « Edouard » | 7.3.1849       | 90          |
| 2 | Pierre                 | 31.8.1850      | 65          |
| 3 | Mathieu « Félix »      | 22.12.1852     | 3           |
| 4 | Jean Henri « Désiré »  | 18.1.1856      | 92          |
| 5 | Julien                 | 25.8.1858      | 10          |
| 6 | Camille Joseph         | 22.8.1860      | 33          |
| 7 | Eugène                 | 6.2.1863       | 5           |
| 8 | Joseph                 | 27.6.1866      | 68          |
| 9 | Siméon                 | 9.1.1869       | 47          |



## Emigrants - Belgique

Écrit par Claude Lanners

Jeudi, 18 Février 2010 20:13 - Mis à jour Mardi, 16 Août 2011 19:58

---



Il était né le 15 mai 1895 à Chénogne, dans le département de la Meuse. Il était marié en 1945. Il était

## Emigrants - Belgique

Écrit par Claude Lanners

Jeudi, 18 Février 2010 20:13 - Mis à jour Mardi, 16 Août 2011 19:58

---



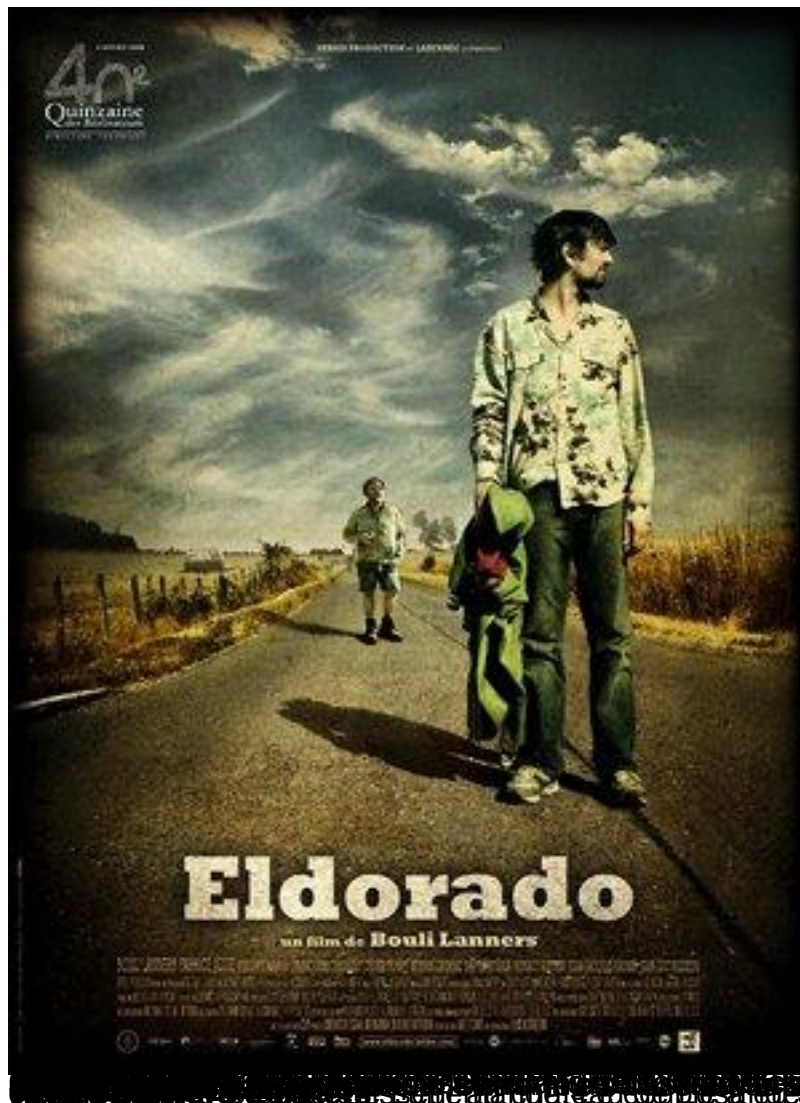
Boud Lanners (© minnovement.com)

## Emigrants - Belgique

Écrit par Claude Lanners

Jeudi, 18 Février 2010 20:13 - Mis à jour Mardi, 16 Août 2011 19:58

---



Le film raconte l'histoire d'un jeune homme qui part à la recherche d'un Eldorado, un lieu où il pourrait vivre sa vie. Il part avec son frère et son frère est un jeune homme qui a des problèmes de santé. Le film est une réflexion sur la vie, la mort et la recherche d'un sens à la vie.



« Celui qui croit en Moi,  
même s'il meurt, vitra. »



Notre Père du Ciel vient d'appeler au partage de sa gloire

**Monsieur Camille LANNERS**  
Ancien Prisonnier de la guerre 1940-1945  
Titulaire de nombreuses décorations  
époux de Madame Émilie PETIT

né à Recogne-Noville, le 29 août 1916, y pieusement décédé, le 13 septembre 1978,  
après avoir été réconforté par le Sacrement des malades.

Vous en font part :

Madame Camille LANNERS, née Émilie PETIT, son épouse ;  
Mademoiselle Noëlle LANNERS sa fille ;  
et son fiancé Monsieur Francis GIRS.  
Monsieur Désiré PETIT, sa dame née Marie FLAMAND, ses beaux-parents ;  
Monsieur Joseph SCHMITZ, sa dame née Léa DOURTE et leur fille,  
Monsieur René CHOFFRAY, sa dame née Nelly DOURTE et leurs enfants,  
Monsieur Félicien BRIST, sa dame née Gilberte PETIT, leurs enfants et petits-enfants,  
Monsieur Roger GILLET, sa dame née Nelly PETIT et leurs enfants,  
Les familles LANNERS, BRAQUET, PETIT, FLAMAND et apparentées.

La liturgie des funérailles, avec l'eucharistie, sera célébrée en la chapelle  
de Recogne-Noville, le SAMEDI 16 septembre 1978, à 15 heures.

La veillée de prières aura lieu, en la maison mortuaire, à Recogne-Noville, le  
vendredi 15 septembre 1978, à 19 heures 30.

R. I. P.

6655 Recogne-Noville, le 13 septembre 1978.

Imprimerie Funéraire Gierens, Belgique Ma. Type-Offset Lambert, Belgique

<http://jeanlanners.com>



Jean Lanners Sculpteur



### Liste des descendants

Une publication de la liste des descendants des Lanners de Belgique n'est pas possible dans le cadre de cette page et il est proposé de se reporter au portail Geneanet de l'auteur. Les liens vers les pages des émigrants sont donnés dans le tableau ci-après :

|   | nom                 | Date naissance | Lien Geneanet   |
|---|---------------------|----------------|---|
| 1 | Lanners Charles     | 30.10.1773     | <a href="http://gw0.geneanet.org/index.php3?b=clanners&amp;m=NG=&amp;fr&amp;n=carolus+lanners&amp;t=PN&amp;x=13&amp;y=8">http://gw0.geneanet.org/index.php3?b=clanners&amp;m=NG=&amp;fr&amp;n=carolus+lanners&amp;t=PN&amp;x=13&amp;y=8</a> |
| 2 | Lanners Charlotte   | 28.08.1805     | <a href="http://gw0.geneanet.org/index.php3?b=clanners=&amp;fr;p=charlotte;n=lanners">http://gw0.geneanet.org/index.php3?b=clanners=&amp;fr;p=charlotte;n=lanners</a>   |
| 3 | Lanners Therèse     | 10.11.1807     | <a href="http://gw0.geneanet.org/index.php3?b=clanners=&amp;fr;p=therese;n=lanners">http://gw0.geneanet.org/index.php3?b=clanners=&amp;fr;p=therese;n=lanners</a>   |
| 4 | Lanners Guillaume   | 23.12.1820     | <a href="http://gw0.geneanet.org/index.php3?b=clanners=&amp;fr;p=guillaume;n=lanners;oc=2">http://gw0.geneanet.org/index.php3?b=clanners=&amp;fr;p=guillaume;n=lanners;oc=2</a>   |
| 5 | Lanners Pierre abbé | 23.07.1828     | -   |
| 6 | Lanners Anne Marie  | 14.03.1838     | <a href="http://gw0.geneanet.org">http://gw0.geneanet.org</a>   |

## Emigrants - Belgique

Écrit par Claude Lanners

Jeudi, 18 Février 2010 20:13 - Mis à jour Mardi, 16 Août 2011 19:58

---

[g/index.php3?b=clanners&=fr;p=anne+marie;n=lanners;oc=17](http://gw0.geneanet.org/g/index.php3?b=clanners&=fr;p=anne+marie;n=lanners;oc=17)

|   |               |            |   |
|---|---------------|------------|---|
| 7 | Lanners Marie | 23.06.1840 | <a href="http://gw0.geneanet.org/g/index.php3?b=clanners&amp;=fr;p=marie;n=lanners;oc=10">http://gw0.geneanet.org</a> |
|---|---------------|------------|---|

[g/index.php3?b=clanners&=fr;p=marie;n=lanners;oc=10](http://gw0.geneanet.org/g/index.php3?b=clanners&=fr;p=marie;n=lanners;oc=10)

|   |                |            |  |
|---|----------------|------------|--|
| 8 | Lanners Michel | 03.06.1844 | <a href="http://gw0.geneanet.org/g/index.php3?b=clanners&amp;=fr;p=michel;n=lanners;oc=22">http://gw0.geneanet.org</a> |
|---|----------------|------------|--|

[g/index.php3?b=clanners&=fr;p=michel;n=lanners;oc=22](http://gw0.geneanet.org/g/index.php3?b=clanners&=fr;p=michel;n=lanners;oc=22)

|   |              |            |   |
|---|--------------|------------|---|
| 9 | Lanners Jean | 01.12.1848 | <a href="http://gw0.geneanet.org/g/index.php3?b=clanners&amp;=fr;p=johannes+jean;n=lanners">http://gw0.geneanet.org</a> |
|---|--------------|------------|---|

[g/index.php3?b=clanners&=fr;p=johannes+jean;n=lanners](http://gw0.geneanet.org/g/index.php3?b=clanners&=fr;p=johannes+jean;n=lanners)

|    |              |            |   |
|----|--------------|------------|---|
| 10 | Lanners Anne | 25.12.1877 | <a href="http://gw0.geneanet.org/g/index.php3?b=clanners&amp;=fr;p=anne;n=lanners;oc=1">http://gw0.geneanet.org</a> |
|----|--------------|------------|---|

[g/index.php3?b=clanners&=fr;p=anne;n=lanners;oc=1](http://gw0.geneanet.org/g/index.php3?b=clanners&=fr;p=anne;n=lanners;oc=1)

|    |                |            |  |
|----|----------------|------------|--|
| 11 | Lanners Michel | 16.11.1878 | <a href="http://gw0.geneanet.org/g/index.php3?b=clanners&amp;=fr;p=michel;n=lanners;oc=24">http://gw0.geneanet.org</a> |
|----|----------------|------------|--|

[g/index.php3?b=clanners&=fr;p=michel;n=lanners;oc=24](http://gw0.geneanet.org/g/index.php3?b=clanners&=fr;p=michel;n=lanners;oc=24)

|    |                    |            |  |
|----|--------------------|------------|--|
| 12 | Lanners Anne Marie | 27.03.1888 | <a href="http://gw0.geneanet.org/g/index.php3?b=clanners&amp;=fr;p=anne+marie;n=lanners;oc=28">http://gw0.geneanet.org</a> |
|----|--------------------|------------|--|

[g/index.php3?b=clanners&=fr;p=anne+marie;n=lanners;oc=28](http://gw0.geneanet.org/g/index.php3?b=clanners&=fr;p=anne+marie;n=lanners;oc=28)

### Sources:

- Archives de l'Etat à Arlon et à Saint Hubert
- Faire-parts de décès et cartes mortuaires en possession de la famille
- Membres de la famille par visites et interviews 2009 et 2010